



**T.C.
GÜMÜŞHANE ÜNİVERSİTESİ**

***MÜHENDİSLİK VE DOĞA BİLİMLERİ
FAKÜLTESİ***

2017 YILI

BİRİM FAALİYET RAPORU

Ocak 2018

BİRİM YÖNETİCİSİNİN SUNUŞU

Mühendislik Fakültesi, 3837 sayılı kanununun 19. maddesi ile 03.07.1992 tarihinde Karadeniz Teknik Üniversitesi'ne bağlı olarak kurulmuştur. Fakültemizin adı 26.04.2013 tarihli ve 28629 sayılı Resmi Gazete'de yayımlanan Bakanlar Kurulu Kararı ile "Mühendislik ve Doğa Bilimleri Fakültesi" olarak değiştirilmiştir. Fakültemiz bünyesinde; 1994-1995 eğitim-öğretim yılı güz yarıyılından itibaren İnşaat ve Jeoloji Mühendisliği, 2002-2003 eğitim-öğretim yılı güz yarıyılından itibaren Harita Mühendisliği, 2008-2009 eğitim-öğretim yılı güz yarıyılından itibaren Makine Mühendisliği, 2010-2011 eğitim-öğretim yılı güz yarıyılından itibaren Gıda ve Jeofizik Mühendisliği, 2012-2013 eğitim-öğretim yılı güz yarıyılından itibaren Matematik ve Fizik Mühendisliği, 2013-2014 eğitim-öğretim yılı güz yarıyılından itibaren Genetik ve Biyomühendislik ve 2015-2016 eğitim-öğretim yılı güz yarıyılından itibaren Elektrik Elektronik Mühendisliği Bölümleri çağdaş eğitim-öğretim faaliyetlerini sürdürmektedir. Ayrıca Yazılım, Maden, Enerji Sistemleri ve Çevre Mühendisliği Bölümleri ile ilgili olarak gerekli fiziki altyapı oluşturma ve öğretim elemanı kazandırma çalışmaları devam etmektedir.

Fakültemiz 2017 yılı sonu itibariyle 7 profesör, 17 doçent, 59 yardımcı doçent, 15 öğretim görevlisi ve 79 araştırma görevlisi olmak üzere toplam 177 akademik personel ve 18 idari personel ile hizmet vermektedir.

Fakültemizin öncelikli hedefleri; kalitenin giderek arttığı eğitim-öğretim alanları oluşturmak, araştırma-geliştirme altyapısını güçlendirmek, günceli ve uluslararası standartları takip ederek yeni ve modern teknolojik açılımlara öncülük eden çalışmaları sürdürmek, alanında ihtiyaç duyulan nitelikli elemanlar yetiştirmek ve ülkemizdeki ve dünyadaki eşdeğer fakültelerle her alanda rekabet edebilecek bir seviyeye gelmektir. Bu bağlamda fakültemizde yürütülen programların gözden geçirilmesi, belirlenen aksaklıkların giderilmesi ve programların günün şartlarına göre belli aralıklarla güncellenmesi yönündeki çalışmalar sürdürülmektedir.

Prof. Dr. Hüseyin DEMİR

Dekan

İÇİNDEKİLER

BİRİM YÖNETİCİSİNİN SUNUŞU

İÇİNDEKİLER

I- GENEL BİLGİLER

- A- Misyon ve Vizyon
- B- Yetki, Görev ve Sorumluluklar
- C- İdareye İlişkin Bilgiler
 - 1- Fiziksel Yapı
 - 2- Örgüt Yapısı
 - 3- Bilgi ve Teknolojik Kaynaklar
 - 4- İnsan Kaynakları
 - 5- Sunulan Hizmetler
 - 6- Yönetim ve İç Kontrol Sistemi

II- AMAÇ ve HEDEFLER

- A- İdarenin Amaç ve Hedefleri
- B- Temel Politikalar ve Öncelikler

III- FAALİYETLERE İLİŞKİN BİLGİ VE DEĞERLENDİRMELER

- A- Mali Bilgiler
 - 1- Bütçe Uygulama Sonuçları
 - 2- Temel Mali Tablolara İlişkin Açıklamalar
- B- Performans Bilgileri
 - 1- Faaliyet ve Proje Bilgileri
 - 2- Performans Sonuçları Tablosu
 - 3- Performans Sonuçlarının Değerlendirilmesi
 - 4- Performans Bilgi Sisteminin Değerlendirilmesi

IV- KURUMSAL KABİLİYET ve KAPASİTENİN DEĞERLENDİRİLMESİ

- A- Güçlü Yönler
- B- Zayıf Yönler
- C- Fırsatlar
- D- Tehditler

V- ÖNERİ VE TEDBİRLER

İÇ KONTROL GÜVENCE BEYANI

I- GENEL BİLGİLER

A- Misyon ve Vizyon

Misyonumuz; mesleki alanda çağın gereklerini yakalamış, genç, dinamik, zorluklar karşısında çözüm üretme noktasında mühendislik kavrayışını kazanmış, aldığı teorik bilgileri uygulamaya geçirebilme becerisine sahip, bilgiye nereden nasıl ulaşabileceğini bilen mühendisler yetiştirmek, Gümüşhane'nin sosyo-ekonomik şartları düşünüldüğünde ilde kalkınmanın lokomotifliğini yapmak ve Gümüşhane Üniversitesi'nin altyapısını hazırlamaktır.

Vizyonumuz; Avrupa standartlarına uygun eğitim-öğretim vermek, akademik kadroları zenginleştirerek uluslararası yayın sayısını artırmak, fakültemizin fiziki altyapısını ve sosyal tesislerini geliştirmek ve ülke ekonomisine katkı sağlayacak ortak projeler üretmektir.

B- Yetki, Görev ve Sorumluluklar

İdari Yetki Görev ve Sorumluluklar

a- Dekan

1. Fakülte kurullarına başkanlık etmek, fakülte kurullarının kararlarını uygulamak ve fakülte birimleri arasında düzenli çalışmayı sağlamak,
2. Her öğretim yılı sonunda ve istendiğinde fakültenin genel durumu ve işleyişi hakkında rektöre rapor vermek,
3. Fakültenin ödenek ve kadro ihtiyaçlarını gerekçesi ile birlikte rektörlüğe bildirmek, fakülte bütçesi ile ilgili fakülte yönetim kurulunun da görüşünü aldıktan sonra rektörlüğe sunmak,
4. Fakültenin birimleri ve her düzeydeki personel üzerinde genel gözetim ve denetim görevini yapmak,
5. Bu kanun ile kendisine verilen diğer görevleri yapmaktır.

b- Fakülte Kurulu

Fakülte Kurulu, dekanın başkanlığında fakülteye bağlı bölümlerin başkanları ile varsa fakülteye bağlı enstitü ve yüksekokul müdürlerinden ve üç yıl için fakülte'deki profesörlerin kendi aralarından seçecekleri üç, doçentlerin kendi aralarından seçecekleri iki, yardımcı doçentlerin kendi aralarından seçecekleri bir öğretim üyesinden oluşur. Fakülte Kurulu normal olarak her yarıyıl başında ve sonunda toplanır.

Fakülte Kurulunun Görevleri

- 1) Fakültenin, eğitim-öğretim, bilimsel araştırma ve yayım faaliyetleri ve bu faaliyetlerle ilgili esasları, plan, program ve eğitim-öğretim takvimini kararlaştırmak,
- 2) Fakülte Yönetim Kuruluna üye seçmek,
- 3) Bu kanunla verilen diğer görevleri yapmaktır.

c- Fakülte Yönetim Kurulu

Dekanın başkanlığında Fakülte Kurulunun üç yıl için seçeceği üç profesör, iki doçent ve bir yardımcı doçentten oluşur ve dekanın çağrısı üzerine toplanır. Yönetim Kurulu gerekli gördüğü hallerde geçici çalışma grupları, eğitim-öğretim koordinatörlükleri kurabilir ve bunların görevlerini düzenler.

Fakülte Yönetim Kurulunun Görevleri

1. Fakülte kurulunun kararları ile tespit ettiği esasların uygulanmasında dekana yardım etmek,
2. Fakültenin eğitim-öğretim, plan ve programları ile takviminin uygulanmasını sağlamak,
3. Fakültenin yatırım, program ve bütçe tasarısını hazırlamak,
4. Dekanın fakülte yönetimi ile ilgili getireceği bütün işlerde karar almak,
5. Öğrencilerin kabulü, ders intibakları ve çıkarılmaları ile eğitim-öğretim ve sınavlara ait işlemleri hakkında karar vermek.

d- Fakülte Sekreteri

Fakültemizde, dekana bağlı ve fakülte yönetim örgütünün başında bir fakülte sekreteri bulunur. Sekretere bağlı büro ve iç hizmet görevlerini yapmak üzere diğer görevliler çalıştırılır. Bunlar arasındaki iş bölümü dekanın onayından sonra uygulanmak üzere ilgili sekreterce yapılır.

e- Bölüm Başkanı

Bölümün aylıklı profesörleri, bulunmadığı takdirde doçentleri, doçent de bulunmadığı takdirde yardımcı doçentler arasından dekan tarafından üç yıl için atanır. Bölüm başkanı bölümün her düzeyde eğitim-öğretim ve araştırmalarından ve bölüme ait her türlü faaliyetin düzenli ve verimli bir şekilde yürütülmesinden sorumludur.

Mali Yetki Görev ve Sorumluluklar

5018 sayılı Kamu Mali Yönetimi ve Kontrol Kanunu'nun 41. maddesi uyarınca Fakültemiz bütçesine tahsis edilen ödeneklerin takibi ve kullanılmasında, harcama yetkilisi olarak fakülte dekanı ile süreçlerin yürütülmesinden ise gerçekleştirme görevlisi olarak fakülte sekreteri sorumludur.

Mali Yetkililer

Mali Görevi	Adı Soyadı	Unvanı / Görevi
Harcama Yetkilisi	Hüseyin DEMİR	Prof. Dr. / Dekan
Gerçekleştirme Görevlisi	Fahri TERZİ	Fakülte Sekreteri V.
Taşınır Kayıt Yetkilisi	Emre AYER	Bilgisayar İşletmeni

C- İdareye İlişkin Bilgiler

Mühendislik ve Doğa Bilimleri Fakültesi Binası, Aralık 2010 itibariyle ek bina inşaatının tamamlanıp faaliyete geçmesiyle birlikte 21300 m² kapalı alana kavuşmuştur.

1- Fiziksel Yapı



Şekil 1. Fakültemiz Hizmet Binasına Ait Bir Görünüm



Şekil 2. Fakültemiz Hizmet Binasına Ait Bir Görünüm

Fakülte binamızda katlara bağlı olarak yerleşim düzeni aşağıdaki gibidir:

Zemin Kat: Laboratuvarlar, Kantin ve İdari Personel Odaları,

1.Kat: D101-D106 Derslikleri, 2 adet Amfi, Elektromobil ve Hidromobil Laboratuvarı, Çalışma Alanları, Genetik ve Biyomühendislik, Gıda, Elektrik Elektronik Mühendisliği Bölümleri öğrenci ve araştırma laboratuvarları

2.Kat: D201-D208 Derslikleri, Bilgisayar Laboratuvarı, Çok Amaçlı Salon (Sinema Salonu) ve 3 adet Amfi

3.Kat: D301-D315 Derslikleri (D310 dersliği hariç olup bu derslik CBS laboratuvarına dönüştürülmüştür.), 3 adet Bilgisayar Salonu ve Elektrik Elektronik Mühendisliği öğrenci laboratuvarı

4.Kat: Harita Mühendisliği, Maden Mühendisliği, Jeoloji Mühendisliği, Jeofizik Mühendisliği Akademik ve İdari Personel odaları, D401-D408 Derslikleri, 2 adet Bilgisayar Salonu, 1 adet Amfi

5.Kat: Mühendislik ve Doğa Bilimleri Fakültesi Dekanlığı, İnşaat Mühendisliği, Gıda Mühendisliği, Makine Mühendisliği, Çevre Mühendisliği Bölümleri Akademik ve İdari Personel odaları

6.Kat: Enerji Sistemleri Mühendisliği, Genetik ve Biyomühendislik, Elektrik Elektronik Mühendisliği, Fizik Mühendisliği, Yazılım Mühendisliği Bölümleri, Tıbbi Bitkiler, Geleneksel İlaçlar Uygulama ve Araştırma Merkezi, Akademik ve İdari Personel odaları,

7.Kat: Matematik Mühendisliği Bölümü Akademik Personel odaları.

Yukarıda belirtilen yerleşim düzeninde, fakültemiz bünyesinde 10 bölüm aktif olmak üzere toplam 14 bölüm mevcuttur.

Eđitime İlişkin Alanlar

Tablo 1. Eđitim Alanları Derslikler

Eđitim Alanı	Kapasitesi 0–56	Kapasitesi 56–72	Kapasitesi 72–100	Kapasitesi 101–150	Kapasitesi 151–250	Kapasitesi 251–Üzeri
Amfi				4	2	
Sınıf	21	9	6			
Bilgisayar Lab.	4	1	1			
Diđer Lab.	19					
Toplam	44	10	7	4	2	

Tablo 2. Laboratuvarlar

Bölümü	Laboratuvar Adı	Kapasite (Kişi)
İnşaat Mühendisliđi	Geoteknik, Ulaştırma ve Hidrolik Laboratuvarı	10
İnşaat Mühendisliđi	Yapı Malzeme Laboratuvarı	15
Jeoloji Mühendisliđi	İnce Kesit Laboratuvarı	1
Jeoloji Mühendisliđi	Genel Jeoloji, Mineraloji Petrografi ve Maden Yatakları Laboratuvarı	20
Jeoloji Mühendisliđi	Kaya ve Zemin Mekaniđi Laboratuvarı	20
Jeoloji Mühendisliđi	Örnek Hazırlama Laboratuvarı	6
Jeoloji Mühendisliđi	Optik Mineraloji Laboratuvarı	15
Jeoloji Mühendisliđi	Araştırma Mikroskobu Laboratuvarı	3
Harita Mühendisliđi	Kartografya Laboratuvarı	20
Harita Mühendisliđi	Fotogrametri Laboratuvarı	20
Harita Mühendisliđi	Ölçme Laboratuvarı	5
Makine Mühendisliđi	Makine Laboratuvarı	10
Gıda Mühendisliđi	Gıda ve Beslenme Laboratuvarı	25
Fizik Mühendisliđi	Fizik Laboratuvarı	25
Jeofizik Mühendisliđi	Genel Jeofizik Laboratuvarı	15
Genetik ve Biyomühendislik ve Elektrik Elektronik Mühendisliđi	Genetik ve Biyomühendislik ile Elektrik Elektronik Mühendisliđi Bölümleri Öğrenci Laboratuvarı	70
Elektrik Elektronik, Yazılım, Enerji Sistemleri Mühendisliđi ve GMYO Mekatronik Bölümü	Elektromobil ve Hidromobil Laboratuvarı	10
Gıda Mühendisliđi	Gıda Mühendisliđi Bölümü Araştırma Laboratuvarı	6
Genetik ve Biyomühendislik	Genetik ve Biyomühendislik Bölümü Araştırma Laboratuvarı	6

Sosyal Alanlar

Sosyal alanlara ilişkin bilgiler aşağıda sunulmaktadır.

Kantinler ve Kafeteryalar

Kantin Sayısı: 1 Adet

Kantin Alanı: 300 m²

Kafeterya Sayısı: Yok

Kafeterya Alanı: Yok

Toplantı – Konferans Salonları

Tablo 3. Toplantı – Konferans Salonları

	Kapasitesi 0–50	Kapasitesi 51–75	Kapasitesi 76–100	Kapasitesi 101–150	Kapasitesi 151–250	Kapasitesi 251–Üzeri
Toplantı Salonu	1					
Konferans Salonu					1	
Toplam	1				1	

Öğrenci Kulüpleri

Öğrenci Kulüpleri Sayısı : Yok

Öğrenci Kulüpleri Alanı : Yok

Mezun Öğrenciler Derneği

Mezun Öğrenciler Derneği Sayısı : Yok

Mezun Öğrenciler Derneği Alanı : Yok

Hizmet Alanları

Tablo 4. Akademik Personel Hizmet Alanları

	Sayısı (Adet)	Alanı (m ²)	Kullanan Sayısı (Kişi)
Çalışma Odası	182	3447	177
Toplam	182	3447	177

Tablo 4'e göre, Mühendislik ve Doğa Bilimleri Fakültesi'nin 177 personeline 182 oda (3447 m²) tahsis edilmiştir.

Tablo 5. İdari Personel Hizmet Alanları

	Sayısı (Adet)	Alanı (m²)	Kullanan Sayısı (Kişi)
Servis	-	-	-
Çalışma Odası	15	299	18
Toplam	15	299	18

Tablo 5'e göre, Mühendislik ve Doğa Bilimleri Fakültesi'nin 18 personeline 15 oda (299 m²) tahsis edilmiştir.

Ambar Alanları

Ambar Sayısı : 4 Adet

Ambar Alanı : 125 m²

Arşiv Alanları

Arşiv Sayısı : 2 Adet

Arşiv Alanı : 50 m²

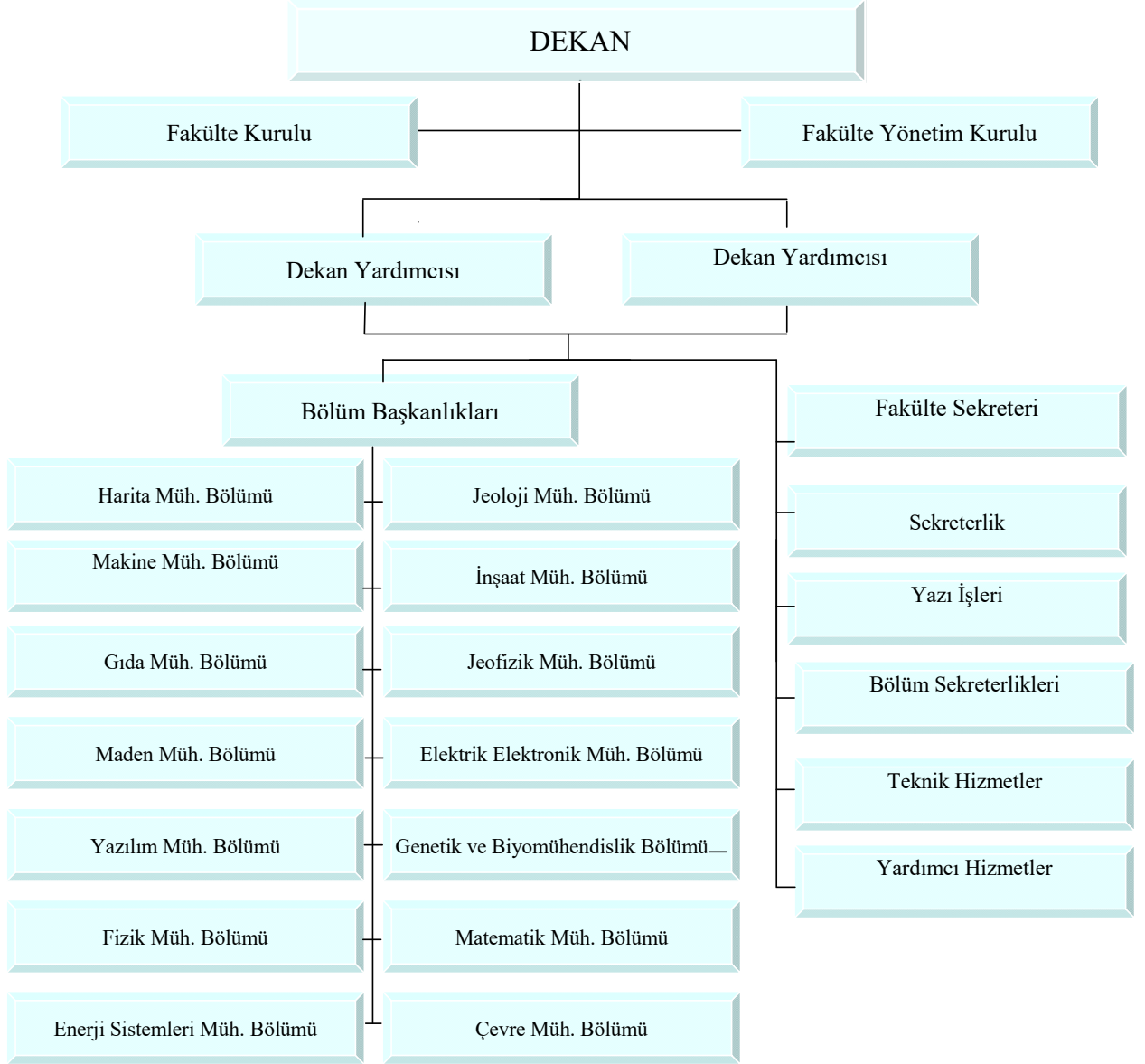
Atölyeler

Atölye Sayısı : Yok

Atölye Alanı : Yok

2- Örgüt Yapısı

Fakültemizin akademik ve idari teşkilat yapısını gösteren genel organizasyon şeması aşağıda verilmektedir.



3- Bilgi ve Teknolojik Kaynaklar

Yazılımlar

Fakültemiz Bölümlerinin lisanslı olarak kullandığı 14 adet yazılım programı mevcuttur.

Bilgisayarlar

Masaüstü Bilgisayar Sayısı : 346 Adet

Taşınabilir Bilgisayar Sayısı : 143 Adet

Yazıcılar : 134 Adet

Kütüphane Kaynakları

Kütüphane kaynakları üniversite adına kayıtlı olup birim olarak ayrılmamıştır.

Tablo 6. Üniversitemiz kütüphanesindeki kaynaklar ve sayıları

Toplam Kitap Sayısı	Basılı Peryodik Yayın Sayısı	Elektronik Yayın Sayısı (Veritabanı)	e-kitap sayısı	Toplam
46011	69	46	185729	231855

Diğer Bilgi ve Teknolojik Kaynaklar

Tablo 7. Diğer bilgi ve teknolojik kaynaklar

Cinsi	İdari Amaçlı (Adet)	Eğitim Amaçlı (Adet)	Araştırma Amaçlı (Adet)
Projeksiyon	2	83	17
Slayt makinesi	-	-	-
Tepegöz	-	-	-
Barkot Yazıcı	1	-	-
Baskı makinesi	-	2	-
Fotokopi makinesi	4	4	-
Faks	1	-	-
Fotoğraf makinesi	-	14	-
Kameralar	13	-	-
Doküman Kamera	-	1	-
Video	-	2	-
Televizyonlar	17	-	-
Tarayıcılar	-	3	-
Mikroskoplar	-	26	-
Metal Mikroskop	-	1	-
Sabit Telefon	209	-	-
Telsiz Telefon	6	-	-
Telefon Santrali	-	-	-
Akıllı Tahta	-	2	-

4- İnsan Kaynakları

Fakültemizin mevcut akademik ve idari personeline ait bilgiler aşağıda verilmektedir.

Tablo 8. Akademik Personel Sayısı

Unvan	2017
Profesör	7
Doçent	17
Yardımcı Doçent	59
Öğretim Görevlisi	15
Okutman	---
Araştırma Görevlisi	79
Uzman	---
Çevirici	---
Eğitim-Öğretim Planlamacısı	---
Toplam	177

Tablo 9. Yabancı Uyruklu Akademik Personel Dağılımı

Unvan	Geldiği Ülke	Çalıştığı Bölüm	Kişi Sayısı
Profesör	Türkmenistan	Matematik Müh.	1
Doçent	-	-	-
Yrd. Doçent	İran	Elek.Elektronik Müh.	1
Öğretim Görevlisi	-	-	-
Okutman	-	-	-
Çevirici	-	-	-
Eğitim-Öğretim Planlamacısı	-	-	-
Araştırma Görevlisi	-	-	-
Uzman	-	-	-
Toplam	-	-	2

Tablo 10. Diğer Üniversitelerde Görevlendirilen Akademik Personel

Unvan	Bağlı Olduğu Bölüm	Görevlendirildiği Üniversite	Kişi Sayısı
Profesör	-	-	-
Doçent	-	-	-
Yardımcı Doçent	-	-	-
Öğretim Görevlisi	-	-	-
Araştırma Görevlisi	İnşaat Müh.	KTÜ / Trabzon	2
		Akdeniz Ü. / Antalya	1
	Makine Müh.	Atatürk Ü. /Erzurum	1
		Yıldız Teknik Ü. / İstanbul	1
		Çukurova Ü. / Adana	1
		Gebze Ü. / Kocaeli	1
		Niğde Ü. / Niğde	1
		Marmara Ü. / İstanbul	1
		Gazi Ü. / Ankara	1
	Genetik ve Biyomühendislik	ODTÜ / Ankara	1
		Ege Ü. / İzmir	1
		Yıldız Teknik Ü. / İstanbul	1
		Marmara Ü. / İstanbul	1
	Gıda Müh.	İTÜ-FBE / İstanbul	1
		Ankara Ü. / Ankara	1
	Jeoloji Müh.	Gebze Ü. / Kocaeli	1
	Jeofizik Müh.	KTÜ-FBE / Trabzon	1
		İTÜ-FBE / İstanbul	4
	Harita Müh.	Ondokuz Mayıs Üniv.-FBE / Samsun	2
		KTÜ-FBE / Trabzon	3
		Erciyes Üniv.-FBE /Kayseri	1
		İTÜ-FBE / İstanbul	3
		Anadolu Üniv.-FBE / Eskişehir	1
	Yazılım Müh.	Ondokuz Mayıs Üniv.-FBE / Samsun	1
		Hacettepe Üniv.-FBE /Ankara	1
		Selçuk Üniv.-FBE / Konya	1
		ODTÜ / Ankara	1
		Gazi Ü. / Ankara	1
	Elektrik Elektronik Müh.	KTÜ-FBE / Trabzon	1
	Maden Müh.	KTÜ-FBE / Trabzon	2
İTÜ-FBE / İstanbul		1	
Selçuk Üniv.-FBE / Konya		1	
Hacettepe Ü. / Ankara		1	
Toplam		35. madde	43

Tablo 11. Başka Üniversitelerden Fakültemizde Görevlendirilen Akademik Personel

Unvan	Çalıştığı Bölüm	Geldiği Üniversite	Kişi Sayısı
Profesör	-	KTÜ	1
Doçent	-	-	-
Yrd. Doçent	-	-	-
Öğretim Görevlisi	-	-	-
Okutman	-	-	-
Çevirici	-	-	-
Eğitim Öğretim Planlamacısı	-	-	-
Araştırma Görevlisi	-	-	-
Toplam	-	-	1

Tablo 12. Sözleşmeli Akademik Personel

Unvan	Kişi Sayısı
Profesör	1
Doçent	-
Yardımcı Doçent	1
Öğretim Görevlisi	-
Uzman	-
Okutman	-
Sanatçı Öğretim Elemanı	-
Sahne Uygulamacısı	-
Toplam	2

Tablo 13. Akademik Personelin Yaş İtibariyle Dağılımı

	21-25 Yaş	26-30 Yaş	31-35 Yaş	36-40 Yaş	41-50 Yaş	51- Üzeri
Kişi Sayısı	15	46	41	39	31	5
Yüzde	%8,9	%25,6	%23,1	%20,9	%17,8	%3,7

Tablo 14. İdari Personel Sayısı ve Dağılımı

Yıllar	GİH	SHS	THS	AHS	DHS	YHS	TOPLAM
2017	12	-	6	-	-	-	18

Tablo 15. İdari Personelin Eğitim Durumu

	İlköğretim	Lise	Ön Lisans	Lisans	YL ve Doktora
Kişi Sayısı	1	2	5	10	-
Yüzde	%6,1	%12	%26,4	%55,5	-

Tablo 16. İdari Personelin Hizmet Süreleri

	1 – 3 Yıl	4 – 6 Yıl	7 – 10 Yıl	11 – 15 Yıl	16 – 20 Yıl	21 - Üzeri
Kişi Sayısı	-	3	11	-	2	2
Yüzde	%0	%16,3	%61,3	%0	%11,2	%11,2

Tablo 17. İdari Personelin Yaş İtibariyle Dağılımı

	21-25 Yaş	26-30 Yaş	31-35 Yaş	36-40 Yaş	41-50 Yaş	51- Üzeri
Kişi Sayısı	-	6	6	2	4	-
Yüzde	-	%33,3	%33,3	%11,2	%22,2	-

Tablo 18. İşçiler

İşçiler (Çalıştıkları Pozisyonlara Göre)			
	Dolu	Boş	Toplam
Sürekli İşçiler	-	-	-
Vizeli Geçici İşçiler (adam/ay)	-	-	-
Vizesiz işçiler (3 Aylık)	-	-	-
Toplam	-	-	-

Tablo 19. Sürekli İşçilerin Hizmet Süreleri

	1 – 3 Yıl	4 – 6 Yıl	7 – 10 Yıl	11 – 15 Yıl	16 – 20 Yıl	21 - Üzeri
Kişi Sayısı	-	-	-	-	-	-
Yüzde	-	-	-	-	-	-

Tablo 20. Sürekli İşçilerin Yaş İtibariyle Dağılımı

	21-25 Yaş	26-30 Yaş	31-35 Yaş	36-40 Yaş	41-50 Yaş	51- Üzeri
Kişi Sayısı	-	-	-	-	-	-
Yüzde	-	-	-	-	-	-

5- Sunulan Hizmetler

Eđitim Hizmetleri

Tablo 21. 2017 Yılı Lisans Düzeyindeki Öğrenci Sayıları

Öğrenci sayıları							
Bölümler	I. Öğretim		II. Öğretim		Toplam	Genel Toplam	
	E	K	E	K		E	K
Elektrik Elektronik Müh.	120	36	126	16	298	246	52
Fizik Müh.	1	-	-	-	1	1	-
Genetik ve Biyomühendislik	50	108	66	52	276	116	160
Gıda Müh.	65	92	44	25	226	109	117
Harita Müh.	189	71	207	53	520	396	124
İnşaat Müh.	324	64	296	56	740	620	120
Jeofizik Müh.	2	2	-	-	4	2	2
Jeoloji Müh.	23	8	10	2	43	33	10
Makine Müh.	233	37	217	21	508	450	58
Matematik Müh.	92	48	2	2	144	94	50
Toplam	1099	466	968	227	2760	2067	693

Tablo 22. Yabancı Uyruklu Öğrencilerin Sayısı ve Bölümleri

Bölüm	Yabancı Uyruklu Öğrencilerin Sayısı ve Bölümleri		
	Erkek	Kadın	Toplam
Harita Mühendisliği	2	-	2
İnşaat Mühendisliği	5	-	5
Genetik ve Biyomühendislik	3	4	7
Elektrik Elektronik Müh.	2	-	2
Gıda Mühendisliği	1	-	1
Toplam	13	4	17

6- Yönetim ve İç Kontrol Sistemi

Fakültemizde 5018 sayılı Kamu Mali Yönetimi ve Kontrol Kanunu'nun 55, 56, 57, 58, 59 ve 60. maddeleri ile 31.12.2005 tarih ve 26040 sayılı 3. mükerrer Resmi Gazetede yayımlanan İç Kontrol ve Ön Mali Kontrole İlişkin Usul ve Esaslarda belirtilen hükümler doğrultusunda yapılan çalışmaların özeti aşağıdaki gibidir.

Fakültemize tahsis edilen bütçe ödenekleri, harcama yetkilisinin bilgisi ve talimatı doğrultusunda; satın alma memuru, tahakkuk memuru, ayniyat memuru ve muhasebe memurları tarafından Kanun ve Yönetmeliklere uygun olarak harcamalara ilişkin belgeler hazırlanmakta ve gerçekleştirme görevlisi tarafından harcama öncesi gerekli kontrol ve denetimler yapıldıktan sonra satın alma ve harcama işlemleri gerçekleştirilmektedir.

II- AMAÇ ve HEDEFLER

A- İdarenin Amaç ve Hedefleri

1. Eğitim-öğretimi nitelik ve nicelik yönünden geliştirmek
2. İhtiyaç duyulan çağdaş fiziki altyapıyı oluşturmak ve geliştirmek
3. Bilgi ve teknoloji üretecek altyapıyı ve imkânları geliştirmek
4. Kamu yararı oluşturmak ve fakültenin tanınırlığını artırmak
5. Kurumsallaşmayı ve kurumsal memnuniyeti sağlamak amacıyla hızlı, etkin ve kaliteli hizmet sunmak

Yukarıda belirtilen amaçlar çerçevesinde stratejik hedefler aşağıdaki verilmektedir.

- a. Eğitim-öğretim kalitesini yükseltmek, bilimsel araştırma ve yayın sayısını artırmak
- b. Toplam kapalı alan miktarını artırmak ve laboratuvar imkânlarını geliştirmek
- c. Bilimsel araştırma projelerinin sayısını artırmak
- d. Sosyal, kültürel ve ekonomik faaliyetlere destek vermek, fakültemizin bölgesel, ulusal ve uluslararası alanda tanınırlığını artırmak
- e. Kurumsal insan kaynaklarımızı ve niteliğini artırmak, kurumsal belge yönetimini geliştirmek

B- Temel Politikalar ve Öncelikler

Türkiye'nin yükseköğretim stratejisi, kalkınma planları, orta vadeli programları ve üniversitemizin temel politika ve öncelikleri göz önüne alınarak bölgenin verimli yükseköğretim ve bilim merkezlerinden birisi olmak ve stratejik planımızdaki hedeflere ulaşmaktır.

Ayrıca ülkemizdeki üniversitelerde mühendislik eğitimi, çok küçük farklılıklar göstermekte ve öğretim elemanı merkezli bir eğitim yöntemi sürdürülmektedir. Öte yandan hızlı gelişen bilim ve teknolojiye ayak uydurabilmek ve çağdaş bilgi toplumunda söz sahibi olabilecek mühendisleri yetiştirebilmek için öğrenci merkezli eğitime geçmek bir gerekliliktir. Sahip olduğumuz imkânlar çerçevesinde, mevcut fiziki ortamları ve insan kaynaklarını optimum şekilde kullanarak eksikliklerimizin giderilmesi için yoğun bir çalışma yapılması temel politikalarımızdandır. Diğer taraftan olanaklarımızı artırabilmenin bir yolu olarak görülen dışa açılım ve sanayi ile işbirliğinin geliştirilmesi hususunda azami gayret göstermek, bilimsel faaliyetlerdeki sürekliliği ve kaliteyi artırmak, kurum kimliğini ve kültürünü geliştirmek öncelikli temel politikalarımız arasında yer almaktadır.

III- FAALİYETLERE İLİŞKİN BİLGİ VE DEĞERLENDİRMELER

A- Mali Bilgiler

1- Bütçe Uygulama Sonuçları

Tablo 23. 2017 Yılı Hazine Yardımı

HAZİNE YARDIMI	Bütçe Ödeneği	Serbest Ödenek (b)	Gerçekleşme Durumu% (a*100)/b	Kesin Harcama(a)	Kalan Ödenek	Açıklama
01-Personel Gid.	14.121.000000	14.121.000000	% 100	14.121.000,00	0	
02-Sos.Güv.Kur. D. Prim. Gid.	1.587.851.000	1.587.851.000	% 100	1.587.851,000	0	
03-Mal ve Hiz. Alım Giderleri	616.001.500	616.001.500	%100	616.001,500	0	
05-Cari Transferler	-	-	-	-	-	
06-Sermaye Gid.	-	-	-	-	-	
Toplam	16.324.852,500	16.324.852,500	% 100	16.324.852,500	0	

2- Temel Mali Tablolara İlişkin Açıklamalar

Personel giderleri bütçe ödeneği 14.121.000,000 TL olmakla birlikte tamamı serbest ödenek olarak kullanılmış ve 14.121.000.000 TL'lik bölümü kesin harcama olarak gerçekleştirilmiştir. Bu bağlamda gerçekleşme durumu % 96'dır. SGK prim gideri bütçe ödeneği 1.587.851,000 TL olmakla birlikte tamamı serbest ödenek olarak kullanılmış ve 1.587.851,000 TL'lik bölümü kesin harcama olarak gerçekleştirilmiştir. Bu bağlamda gerçekleşme durumu % 100'dür. Mal ve hizmet alım

giderleri bütçe ödeneği ise 616.001,500 TL olup tamamı serbest ödenek olarak kullanılmış ve 616.001,500 TL'lik bölümü kesin harcama olarak gerçekleştirilmiştir. Gerçekleşme durumu ise % 100'dür.

B- Performans Bilgileri

1- Faaliyet ve Proje Bilgileri

Bilimsel Toplantılarla İlgili Faaliyetler

Tablo 24. Fakülte Öğretim Elemanları Tarafından Düzenlenen Ulusal ve Uluslararası Bilimsel Toplantılar

FAALİYET TÜRÜ	FAALİYETİN ADI	SAYISI
Sempozyum ve Kongre	-	-
Konferans	Yenilenebilir Enerji Geleceğimizdir / A.N. Kolmogorov ve Matematiğe Katkıları	2
Panel	-	-
Seminer	-	-
Açık Oturum	-	-
Söyleşi	-	-
Çalıştay	Pestil ve Köme Çalıştayı	1
Tiyatro	-	-
Konser	-	-
Sergi	-	-
Turnuva	-	-
Teknik Gezi	-	-
Eğitim Semineri	-	-
Diğer	-	-

Tablo 25. Ulusal ve Uluslararası Bilimsel Toplantılara Katılan Öğretim Üyesi ve İdari Personel Sayısı

Faaliyet Türü	Akademik Personel	İdari Personel	Toplam
Sempozyum ve Kongre	39	-	39
Konferans	36	-	36
Panel	-	-	-
Seminer	-	-	-
Açık Oturum	-	-	-
Söyleşi	-	-	-
Tiyatro	-	-	-
Konser	-	-	-

Sergi	-	-	-
Turnuva	-	-	-
Teknik Gezi	-	-	-
Eđitim Semineri	-	-	-

Tablo 26. Öğrenciler Tarafından Düzenlenen Ulusal ve Uluslararası Bilimsel Toplantılar

FAALİYET TÜRÜ	ADI	KATILAN ÖĐRENCİ SAYISI	TOPLANTI SAYISI
Sempozyum ve Kongre	-	-	-
Konferans	-	-	-
Panel	-	-	-
Seminer	-	-	-
Açık Oturum	-	-	-
Söyleşi	-	-	-
Tiyatro	-	-	-
Konser	-	-	-
Sergi	-	-	-
Turnuva	-	-	-
Teknik Gezi	-	-	-
Eđitim Semineri	-	-	-

Yayınlarla İlgili Faaliyetler

Tablo 27. Yapılan Yayınlarla İlgili Faaliyet Bilgileri

YAYIN TÜRÜ	YAYININ ADI	FAKÜLTE TOPLAM YAYIN SAYISI
Uluslararası Makale (SCI-E, SSCI))	-	107
Diđer Uluslararası Makale	-	-
Ulusal Makale	-	27
Uluslararası Bildiri	-	295
Ulusal Bildiri	-	4
Kitap	-	5
Diđer	-	-

Tablo 28. Editörlük ve Hakemlik Yapan Öğretim Üyesi Sayısı / Dergi Sayısı

Editörlük/Hakemlik Yapan Öğretim Üyesi Sayısı	Editörlük/Hakemlik Yapılan Kitap Sayısı	Dergi Hakemliği Yapan Öğretim Üyesi Sayısı	Hakemliği Yapılan Dergi Sayısı
76	9	67	177

Tablo 29. 2017 Yılı WOS'da İndekslenen Fakülte Yayın Sayılarının İndekslere Göre Dağılımı

SCI	SSCI	AHCI	TOPLAM
86	-	-	86

Diğer Eğitim-Öğretim Hizmet ve Ürünleri

Tablo 30. Üniversiteler Arasında Yapılan İkili Anlaşmalar

ÜNİVERSİTE ADI	ÜLKESİ	ANLAŞMANIN İÇERİĞİ	ANLAŞMA SAYISI
Selanik Üniversitesi	Yunanistan	Erasmus Programı	1
Opole Teknoloji Üniversitesi	Polonya	Erasmus Programı	1
Atatürk Üniversitesi	Türkiye	VNTP	1
Karadeniz Teknik Üniversitesi	Türkiye	VNTP	4

Projelerle İlgili Faaliyetler

Tablo 31’de 2017 yılı itibari ile biten ve devam eden projelerin bölümlere göre dağılımı verilmektedir. Bu tabloda verilen proje sayıları fakültemiz bölümlerinden projelerde gerek yürütücü gerekse araştırmacı olarak görev yapan personele bağlı olan sayılar olup, aynı proje ilgili her bir bölümde o bölümün projesi olarak değerlendirilmiştir. Ancak 2017 yılı itibariyle fakültemiz öğretim üyelerinin yürütücü olarak görev yaptığı tamamlanan “TÜBİTAK” projesi sayısı 4 (1’i Gıda Müh, 3’ü Jeoloji Müh.), devam eden “TÜBİTAK” projesi sayısı 16 (7’si Jeoloji Müh, 2’si Maden Müh, 1’i Jeofizik Müh, 2’si Genetik ve Biyomühendislik, 2’si Gıda Mühendisliği), tamamlanan “BAP” projesi sayısı 32 (3’ü Jeoloji Müh, 5’i Genetik ve Biyomühendislik, 1’i Matematik Müh, 7’si Gıda Müh, 2’si Makine Müh, 1’i Fizik Müh, 1’i Jeofizik Müh, 3’ü İnşaat Müh, 3’ü Elektrik-Elektronik Müh., 3’ü Yazılım Müh., 3’ü Maden Müh.), devam eden “BAP” projesi sayısı 36 (1’i İnşaat Müh, 11’i Jeoloji Müh, 4’ü Genetik ve Biyomühendislik, 1’i Matematik Müh, 3’ü Gıda Müh, 2’si Makine Müh, 3’ü Jeofizik Müh, 1’i Enerji Sistemleri Müh, 3’ü Maden Müh, 6’si Harita Müh, 1’i Fizik Müh) olarak belirlenmiştir.

Tablo 31. 2017 Yılı İtibari ile Biten ve Devam Eden Projelerin Bölümlere Göre Dağılımı

BÖLÜMLER	TÜBİTAK		BAP		DİĞER	
	BİTEN		BİTEN		BİTEN	
İnşaat Mühendisliği	BİTEN	--	BİTEN	3	BİTEN	1
	DEVAM EDEN	1	DEVAM EDEN	1	DEVAM EDEN	---
Jeoloji Mühendisliği	BİTEN	3	BİTEN	3	BİTEN	---
	DEVAM EDEN	7	DEVAM EDEN	11	DEVAM EDEN	---
Gıda Mühendisliği	BİTEN	1	BİTEN	7	BİTEN	1
	DEVAM EDEN	2	DEVAM EDEN	3	DEVAM EDEN	--
Matematik Mühendisliği	BİTEN	---	BİTEN	1	BİTEN	---
	DEVAM EDEN	---	DEVAM EDEN	1	DEVAM EDEN	---
Genetik ve Biyomühendislik	BİTEN	--	BİTEN	5	BİTEN	1
	DEVAM EDEN	2	DEVAM EDEN	4	DEVAM EDEN	2
Fizik Mühendisliği	BİTEN	--	BİTEN	1	BİTEN	---
	DEVAM EDEN	---	DEVAM EDEN	1	DEVAM EDEN	1
Makine Mühendisliği	BİTEN	--	BİTEN	2	BİTEN	---
	DEVAM EDEN	1	DEVAM EDEN	2	DEVAM EDEN	---
Jeofizik Mühendisliği	BİTEN	---	BİTEN	1	BİTEN	---
	DEVAM EDEN	1	DEVAM EDEN	3	DEVAM EDEN	---
Elektrik-Elektronik Mühendisliği	BİTEN	---	BİTEN	3	BİTEN	--
	DEVAM EDEN	---	DEVAM EDEN	--	DEVAM EDEN	---
Yazılım Mühendisliği	BİTEN	---	BİTEN	3	BİTEN	--
	DEVAM EDEN	---	DEVAM EDEN	--	DEVAM EDEN	---
Enerji Sistemleri Mühendisliği	BİTEN	---	BİTEN	--	BİTEN	---
	DEVAM EDEN	---	DEVAM EDEN	1	DEVAM EDEN	---
Harita Mühendisliği	BİTEN	---	BİTEN	--	BİTEN	4
	DEVAM EDEN	---	DEVAM EDEN	6	DEVAM EDEN	---
Maden Mühendisliği	BİTEN	---	BİTEN	3	BİTEN	1
	DEVAM EDEN	2	DEVAM EDEN	3	DEVAM EDEN	---
TOPLAM	BİTEN	4	BİTEN	32	BİTEN	8
	DEVAM EDEN	16	DEVAM EDEN	36	DEVAM EDEN	3

Tablo 32. 2017 Yılında Alınan Patent Sayısı

Alınan Patent Sayısı (Faydalı Model, Endüstriyel Tasarım Tescili Dahil)	---
---	-----

Tablo 33. Hizmet, Bilim-Sanat, Teşvik ve Grup Başarı Ödülleri

Ödül Türü	2017
Bilim Ödülü	-
Bilimde Hizmet Ödülü	-
Bilimde Teşvik Ödülü	-
Sanat Ödülü	-
Sanatta Hizmet Ödülü	-
Sanatta Teşvik Ödülü	-
Toplam	-

2- Performans Sonuçları Tablosu

3- Performans Sonuçlarının Değerlendirilmesi

4- Performans Bilgi Sisteminin Değerlendirilmesi

IV- KURUMSAL KABİLİYET ve KAPASİTENİN DEĞERLENDİRİLMESİ

GZFT Analizi (Güçlü Yönler-Zayıf Yönler / Fırsatlar-Tehditler)

A- Güçlü Yönler

- Genç, dinamik ve nitelikli bir öğretim elemanı kadrosunun bulunması
- Özgür akademik ortam
- Öğretim elemanları ve öğrenciler arasında saygı, sevgi ve güvene dayalı bir iletişimin olması
- Giderek gelişmekte olan laboratuvarlar imkânları ve teknik donatımlı sınıflar
- Farklı tecrübe ve eğitim geçmişine sahip öğretim elemanlarının bölüme taşıdıkları kültür ve esnek düşünce anlayışı
- Öğretim üyelerine ve öğretim elemanlarına çalışma odası olarak rahat mekânlar sunulabilmesi
- Farklı üniversitelerde lisansüstü eğitim alan (ve almaya devam eden) öğretim elemanları ve dolayısıyla uzmanlık alanlarındaki çeşitlilik

- SCI-E, SSCI tarafından taranan dergilerde yayımlanan bilimsel çalışmalarda önemli bir yere gelinmiş olması
- Öğrenci yurtlarına yakın eğitim binaları
- Fakültenin güçlü geçmişi

B- Zayıf Yönler

- Akademik kadronun bir stratejik plana göre oluşturulmamış olması
- Laboratuvar altyapısının istenen düzeyde olmaması
- Kütüphane imkanlarının sınırlı olması, lisans ve lisansüstü eğitime yönelik kaynak kitap sayısının ve online veri tabanı üyeliklerinin yetersizliği
- Araştırma görevlisi sayısının yetersizliği
- İdari personel ve teknisyen sayısının yetersizliği
- Ulusal ve uluslararası bilimsel çalışmalara verilen finansal desteğin yeterli olmaması, yayınların teşvik edilememesi
- Fakülte-sanayi işbirliğinin istenen düzeyde olmaması
- Mezunlarla olan ilişkilerin azlığı

C- Fırsatlar

- Devlet politikası ile eğitim ve öğretime verilen desteğin giderek artması
- Gelişen teknoloji sayesinde bilgiye ulaşmadaki kolaylıklar
- Üniversite-sanayi işbirliğine yönelik eğilimler
- Kamu kurumlarındaki ve sanayi kuruluşlarındaki bilimsel ihtiyaçlar
- Bilim insanı yetişmesi ihtiyacı
- Avrupa Birliği Programları, DPT, TÜBİTAK, TAGEM vb. destekli çok sayıda proje yapma imkânı
- Ulusal kaynaklardan araştırma projelerine giderek daha çok pay ayrılması
- Ulusal ve uluslararası akademisyen ve öğrenci değişim programlarının artması

D- Tehditler

- Nitelikli öğretim üyesi, öğretim görevlisi ve araştırma görevlisi temininde karşılaşılabilecek zorluklar
- İdari ve teknik personel temininde karşılaşılan zorluklar
- Yerel halkın üniversiteyi yeterince sahiplenmemesi
- Öğrenci taleplerinin şehir tarafından tam karşılanamaması
- Şehirdeki sosyal ortam yetersizliğinin imaj ve aidiyet duygusu üzerindeki yıpratıcı etkisi

- Öğrencilerde motivasyon eksikliği ve mezunlarımız ile mevcut öğrencilerimiz arasındaki etkin iletişimin yeterli düzeyde olmaması

V- ÖNERİ VE TEDBİRLER

2017 yılında; gerçekleştirilen faaliyetlerde, ulusal ve uluslararası yayınlarda, yürütülen projelerde önemli gelişmeler sağlanmakla birlikte; eğitim-öğretim ve araştırma-geliştirme altyapısının geliştirilmesi, mali durum ve insan kaynakları açısından da önemli ilerlemeler kaydedilmiştir. Fakültemiz akademik ve idari personelinin özverili çalışmaları neticesinde tüm faaliyetler açısından ilerleme hızının artacağı bir gerçektir.

Fakültemiz akademik ve idari personelinin kullanımındaki çalışma odaları ve fiziki mekânlar, demirbaş ve büro malzemesi yönünden iyi durumdadır. Öğrencilerimizin kullanımında olan derslikler, bilgisayar laboratuvarları ve çalışma mekânları da fiziki olarak iyi durumda olmakla birlikte geliştirilmeye müsait bir konumdadır. Bu bağlamda mekân tasarımı ve iyileştirilmesi ile donanım yönünden eksiklerimizi ödenek imkânları çerçevesinde tamamlama çalışmalarımız devam etmektedir.

Çeşitli üniversitelerde 2547 sayılı Kanunun 35. maddesine göre yüksek lisans ve doktora eğitimi gören ve yurt dışında üniversitemiz adına yüksek lisans ve doktora yapan öğretim elamanlarımızın eğitimlerini tamamlayarak önümüzdeki yıllarda geri dönecek olmaları fakültemize önemli katkılar sağlayacaktır.

Öğrencilerin bilimsel, sosyal, kültürel ve sportif ihtiyaçlarının ve taleplerinin kampüs içinde daha iyi sağlanması durumunda fakülte ve üniversiteyi sahiplenme duygularının daha üst düzeyde olacağı düşünülmektedir. Ayrıca bölümleriyle ilgili iş istihdamlarının öğrencilere daha net olarak anlatılması ve aktif danışmanlık hizmetlerinin verilmesi öğrenci ile öğretim elemanları arasındaki bağları güçlendirecek ve öğrencilerin mesleklerine bakış açılarını olumlu yönde etkileyecektir.

Mevcut personele yıl içinde düzenli olarak mevzuat hakkında bilgilendirmeler yapılması ve hizmet içi eğitimler verilmesi önemli katkılar sağlayacaktır.

İÇ KONTROL GÜVENCE BEYANI

Harcama yetkilisi olarak yetkim dâhilinde; Bu raporda yer alan bilgilerin güvenilir, tam ve doğru olduğunu beyan ederim.

Bu raporda açıklanan faaliyetler için idare bütçesinden harcama birimimize tahsis edilmiş kaynakların etkili, ekonomik ve verimli bir şekilde kullanıldığını, görev ve yetki alanım çerçevesinde iç kontrol sisteminin idari ve mali kararlar ile bunlara ilişkin işlemlerin yasallık ve düzenliliği hususunda yeterli güvenceyi sağladığımı ve harcama birimimizde süreç kontrolünün etkin olarak uygulandığımı bildiririm.

Bu güvence, harcama yetkilisi olarak sahip olduğum bilgi ve değerlendirmeler, iç kontroller, iç denetçi raporları ile Sayıştay raporları gibi bilgim dâhilindeki hususlara dayanmaktadır.

Burada raporlanmayan, idarenin menfaatlerine zarar veren herhangi bir husus hakkında bilgim olmadığını beyan ederim. (Gümüşhane Üniversitesi Mühendislik ve Doğa Bilimleri Fakültesi - 18.01.2018)

Prof. Dr. Hüseyin DEMİR
Dekan

İÇ KONTROL GÜVENCE BEYANI

Harcama yetkilisi olarak yetkim dâhilinde;

Vekil olarak görev yaptığım 27.01.2017-27.06.2017 tarihlerinde;

Bu raporda yer alan bilgilerin güvenilir, tam ve doğru olduğunu beyan ederim.

Bu raporda açıklanan faaliyetler için idare bütçesinden harcama birimimize tahsis edilmiş kaynakların etkili, ekonomik ve verimli bir şekilde kullanıldığını, görev ve yetki alanım çerçevesinde iç kontrol sisteminin idari ve mali kararlar ile bunlara ilişkin işlemlerin yasallık ve düzenliliği hususunda yeterli güvenceyi sağladığımı ve harcama birimimizde süreç kontrolünün etkin olarak uygulandığını bildiririm.

Bu güvence, harcama yetkilisi olarak sahip olduğum bilgi ve değerlendirmeler, iç kontroller, iç denetçi raporları ile Sayıştay raporları gibi bilgim dâhilindeki hususlara dayanmaktadır.

Burada raporlanmayan, idarenin menfaatlerine zarar veren herhangi bir husus hakkında bilgim olmadığını beyan ederim. (Gümüşhane Üniversitesi Mühendislik ve Doğa Bilimleri Fakültesi - 18.01.2018)

Prof. Dr. Bahri BAYRAM
Dekan V.

İÇ KONTROL GÜVENCE BEYANI

Harcama yetkilisi olarak yetkim dâhilinde;

Vekil olarak görev yaptığım 01.01.2017 ve 01.27.2017 tarihlerinde;

Bu raporda yer alan bilgilerin güvenilir, tam ve doğru olduğunu beyan ederim.

Bu raporda açıklanan faaliyetler için idare bütçesinden harcama birimimize tahsis edilmiş kaynakların etkili, ekonomik ve verimli bir şekilde kullanıldığını, görev ve yetki alanım çerçevesinde iç kontrol sisteminin idari ve mali kararlar ile bunlara ilişkin işlemlerin yasallık ve düzenliliği hususunda yeterli güvenceyi sağladığımı ve harcama birimimizde süreç kontrolünün etkin olarak uygulandığını bildiririm.

Bu güvence, harcama yetkilisi olarak sahip olduğum bilgi ve değerlendirmeler, iç kontroller, iç denetçi raporları ile Sayıştay raporları gibi bilgim dâhilindeki hususlara dayanmaktadır.

Burada raporlanmayan, idarenin menfaatlerine zarar veren herhangi bir husus hakkında bilgim olmadığını beyan ederim. (Gümüşhane Üniversitesi Mühendislik ve Doğa Bilimleri Fakültesi - 18.01.2017)

Prof. Dr. Murat KÜÇÜK
Dekan V.

İÇ KONTROL GÜVENCE BEYANI

Harcama yetkilisi olarak yetkim dâhilinde;

Vekil olarak görev yaptığım 21.02.2017-22.02.2017, 28.03.2017, 02.05.2017, 12.06.2017-16.06.2017 tarihinde;

Bu raporda yer alan bilgilerin güvenilir, tam ve doğru olduğunu beyan ederim.

Bu raporda açıklanan faaliyetler için idare bütçesinden harcama birimimize tahsis edilmiş kaynakların etkili, ekonomik ve verimli bir şekilde kullanıldığını, görev ve yetki alanım çerçevesinde iç kontrol sisteminin idari ve mali kararlar ile bunlara ilişkin işlemlerin yasallık ve düzenliliği hususunda yeterli güvenceyi sağladığımı ve harcama birimimizde süreç kontrolünün etkin olarak uygulandığını bildiririm.

Bu güvence, harcama yetkilisi olarak sahip olduğum bilgi ve değerlendirmeler, iç kontroller, iç denetçi raporları ile Sayıştay raporları gibi bilgim dâhilindeki hususlara dayanmaktadır.

Burada raporlanmayan, idarenin menfaatlerine zarar veren herhangi bir husus hakkında bilgim olmadığını beyan ederim. (Gümüşhane Üniversitesi Mühendislik ve Doğa Bilimleri Fakültesi - 18.01.2018)

Prof. Dr. Abdurrahman DOKUZ
Dekan Yrd.

İÇ KONTROL GÜVENCE BEYANI

Harcama yetkilisi olarak yetkim dâhilinde;

Vekil olarak görev yaptığım 12.04.2017-14.04.2017 tarihinde;

Bu raporda yer alan bilgilerin güvenilir, tam ve doğru olduğunu beyan ederim.

Bu raporda açıklanan faaliyetler için idare bütçesinden harcama birimimize tahsis edilmiş kaynakların etkili, ekonomik ve verimli bir şekilde kullanıldığını, görev ve yetki alanım çerçevesinde iç kontrol sisteminin idari ve mali kararlar ile bunlara ilişkin işlemlerin yasallık ve düzenliliği hususunda yeterli güvenceyi sağladığımı ve harcama birimimizde süreç kontrolünün etkin olarak uygulandığını bildiririm.

Bu güvence, harcama yetkilisi olarak sahip olduğum bilgi ve değerlendirmeler, iç kontroller, iç denetçi raporları ile Sayıştay raporları gibi bilgim dâhilindeki hususlara dayanmaktadır.

Burada raporlanmayan, idarenin menfaatlerine zarar veren herhangi bir husus hakkında bilgim olmadığını beyan ederim. (Gümüşhane Üniversitesi Mühendislik ve Doğa Bilimleri Fakültesi - 18.01.2018)

Doç. Dr. Enver AKARYALI
Dekan Yrd.

İÇ KONTROL GÜVENCE BEYANI

Harcama yetkilisi olarak yetkim dâhilinde;

Vekil olarak görev yaptığım 10.11.2017 tarihinde;

Bu raporda yer alan bilgilerin güvenilir, tam ve doğru olduğunu beyan ederim.

Bu raporda açıklanan faaliyetler için idare bütçesinden harcama birimimize tahsis edilmiş kaynakların etkili, ekonomik ve verimli bir şekilde kullanıldığını, görev ve yetki alanım çerçevesinde iç kontrol sisteminin idari ve mali kararlar ile bunlara ilişkin işlemlerin yasallık ve düzenliliği hususunda yeterli güvenceyi sağladığımı ve harcama birimimizde süreç kontrolünün etkin olarak uygulandığını bildiririm.

Bu güvence, harcama yetkilisi olarak sahip olduğum bilgi ve değerlendirmeler, iç kontroller, iç denetçi raporları ile Sayıştay raporları gibi bilgim dâhilindeki hususlara dayanmaktadır.

Burada raporlanmayan, idarenin menfaatlerine zarar veren herhangi bir husus hakkında bilgim olmadığını beyan ederim. (Gümüşhane Üniversitesi Mühendislik ve Doğa Bilimleri Fakültesi - 18.01.2018)

Yrd. Doç. Dr. Rıdvan ŞAHİN
Dekan Yrd.

HARCAMA YETKİLİSİNİN					
NO	ADI SOYADI	GÖREV UNVANI	ASIL/VEKİL	GÖREVE BAŞLAMA TARİHİ	GÖREVDEN AYRILMA TARİHİ
1	Prof. Dr. Murat KÜÇÜK	Dekan	Vekil	01.01.2017	26.01.2017
2	Prof. Dr. Bahri BAYRAM	Dekan	Vekil	27.01.2017	20.02.2017
3	Doç. Dr. Abdurrahman DOKUZ	Dekan Yrd.	Vekil	21.02.2017	22.02.2017
4	Prof. Dr. Bahri BAYRAM	Dekan	Vekil	23.02.2017	27.03.2017
5	Doç. Dr. Abdurrahman DOKUZ	Dekan Yrd.	Vekil	28.03.2017	28.03.2017
6	Prof. Dr. Bahri BAYRAM	Dekan	Vekil	29.03.2017	11.04.2017
7	Yrd. Doç. Dr. Enver AKARYALI	Dekan Yrd.	Vekil	12.04.2017	14.04.2017
8	Prof. Dr. Bahri BAYRAM	Dekan	Vekil	15.04.2017	01.05.2017
9	Doç. Dr. Abdurrahman DOKUZ	Dekan Yrd.	Vekil	02.05.2017	02.05.2017
10	Prof. Dr. Bahri BAYRAM	Dekan	Vekil	03.05.2017	11.06.2017
11	Doç. Dr. Abdurrahman DOKUZ	Dekan Yrd.	Vekil	12.06.2017	16.06.2017
12	Prof. Dr. Bahri BAYRAM	Dekan	Vekil	17.06.2017	27.06.2017
13	Prof. Dr. Hüseyin DEMİR	Dekan	Vekil	28.06.2017	09.11.2017
14	Yrd. Doç. Dr. Rıdvan ŞAHİN	Dekan Yrd.	Vekil	10.11.2017	10.11.2017
15	Prof. Dr. Hüseyin DEMİR	Dekan	Vekil	11.11.2017	31.12.2017